



Série Fantasy.

MANUELD'UTILISATION2026 50 Hz



Archive du propriétaire

Repérage du numéro de série du spa :

L'étiquette du numéro de série du spa se trouve à l'intérieur du bloc technique. Le panneau d'accès au bloc technique se trouve en-dessous du panneau de commande installé sur la partie supérieure du spa.

Afin d'enregistrer correctement votre spa et d'activer sa prise en charge, vous devez connaître son modèle et son numéro de série. Écrivez les informations concernant votre spa dans l'espace prévu à cet effet.

DATE D'ACHAT :

REVENDEUR :

MODÈLE DU SPA :

Voir page 7

NUMÉRO DE SÉRIE :

Nous vous recommandons de lire attentivement ce manuel du propriétaire. En effet, celui-ci contient toutes les informations dont vous aurez besoin pour l'utiliser en toute sécurité.

IMPORTANT : WATKINS WELLNESS se réserve le droit de modifier les spécifications ou le modèle sans préavis, ni obligation quelconque.

DIMENSIONS ET POIDS DU SPA

Modèle	Spa Places	Longueur	Largeur	Hauteur	Poids à sec	Contenance Litres / Gal
Aspire™	2	183 cm / 72"	135 cm / 53"	74 cm / 29"	120 kg / 260 livres	475 l / 125 gal
Invite™	4	170 cm / 67"	201 cm / 79"	84 cm / 33"	165 kg / 360 livres	900 l / 235 gal
Entice™	4	198 cm / 78"	198 cm / 78"	86 cm / 34"	175 kg / 390 livres	950 l / 250 gal
Bloom™	5	198 cm / 78"	198 cm / 78"	86 cm / 34"	195 kg / 425 livres	1025 l / 265 gal
Splendor™	5	198 cm / 78"	198 cm / 78"	84 cm / 33"	165 kg / 360 livres	1025 l / 265 gal

Tous les spas ci-dessus utilisent un filtre de 5 m² (50 pieds²) hormis le modèle **ASPIRE** qui utilise un filtre de 2,5 m² (25 pieds²) .

MISE EN GARDE

N'UTILISEZ PAS CE SPA AVANT D'AVOIR LU L'INTÉGRALITÉ DU PRÉSENT MANUEL

Le non-respect de cette mise en garde et tout manquement aux instructions qui y sont contenues peuvent entraîner une utilisation dangereuse et/ou causer des dommages permanents à votre spa portable.

La législation de la plupart des villes, régions, états et pays impose la détention d'autorisations en matière de construction et de circuits électriques. De plus, certaines communautés disposent de réglementations imposant la mise en place de barrières résidentielles, telles que des clôtures et/ou des portails à fermeture automatique. La présence de ces dispositifs sur la propriété est destinée à empêcher les enfants d'accéder sans surveillance à une piscine ou à un spa. Prenez contact avec les organismes locaux afin d'être informé de toute exigence particulière.

Si vous avez besoin d'informations supplémentaires et/ou d'assistance, veuillez contacter votre revendeur local.

SOMMAIRE

TABLE DES MATIÈRES INFORMATIONS SUR LA SÉCURITÉ

INFORMATIONS SUR LA SÉCURITÉ

CONSIGNES DE SÉCURITÉ IMPORTANTES.....	1
INSTRUCTIONS IMPORTANTES SUR LES SPAS.....	4

INSTALLATION

CHOIX DE L'EMPLACEMENT DE VOTRE SPA	5
POSITIONNEMENT DU SPA.....	6

ACCÈS À L'ÉQUIPEMENT

PANNEAU D'ACCÈS À L'ÉQUIPEMENT	7
--------------------------------------	---

INSTALLATION ÉLECTRIQUE

INSTALLATION ÉLECTRIQUE.....	8
CONFIGURATION DU SYSTÈME	9

FONCTIONNEMENT DU PANNEAU DE COMMANDE

AJUSTER LA TEMPÉRATURE	10
FONCTIONNEMENT DES JETS	10
MODES DE FONCTIONNEMENT	11
RÉGLAGE EN FAHRENHEIT/CELSIUS	11
MODE HIVERNAL INTELLIGENT.....	11
AFFICHAGE DES MESSAGES DE DIAGNOSTIC	12

FONCTIONNEMENT DES COMPOSANTS

FONCTIONNEMENT DES COMPOSANTS DU SPA	13
--	----

CONSIGNES DE REMPLISSAGE ET DE MISE EN ROUTE

REMPLISSAGE DU SPA.....	14
MISE SOUS TENSION.....	14

AJOUT DE PRODUITS CHIMIQUES DE DÉMARRAGE

SYSTÈME FROG®	15
CONSIGNES POUR L'ÉQUILIBRE CHIMIQUE DE L'EAU-NORME	16

ENTRETIEN DU SPA

ENTRETIEN DE LA CARTOUCHE DE FILTRATION.....	17
NETTOYAGE DU REVÊTEMENT.....	18
ENTRETIEN DE LA COUVERTURE	18
ENTRETIEN DE L'HABILLAGE	18
REMPLACEMENT DES ÉCLAIRAGES LED DU SPA.....	18

VIDANGE OU HIVERNAGE

VIDANGE DE VOTRE SPA	19
HIVERNAGE DE VOTRE SPA	19

PROCÉDURES DE DÉPANNAGE

PAS DE FONCTIONNEMENT DES COMPOSANTS 20	20
LA POMPE NE FONCTIONNE PAS, MAIS L'ÉCLAIRAGE FONCTIONNE	20
MAUVAIS FONCTIONNEMENT DES JETS	20
L'EAU EST TROP CHAUDE.....	20

CONSIGNES DE SÉCURITÉ IMPORTANTES

**LISEZ ET SUIVEZ TOUTES
LES CONSIGNES**

**PRÉVENIR LES RISQUES ENCOURUS
PAR LES ENFANTS**

DANGER :

- **RISQUE DE NOYADE POUR LES ENFANTS.**
Tout doit être mis en œuvre pour éviter l'utilisation abusive du spa par les enfants. Afin d'éviter tout accident, assurez-vous que les enfants ne puisse pas utiliser un spa sans être surveillés en permanence.

AVERTISSEMENT :

- Afin de réduire le risque de blessure, ne laissez pas les enfants utiliser ce produit sans être étroitement surveillés en permanence.
- Afin de réduire le risque de blessure, la température de l'eau doit être abaissée lors de la baignade de jeunes enfants. Les enfants sont particulièrement sensibles à l'eau chaude.

CE QU'IL FAUT FAIRE :

- Afin d'assurer la sécurité de vos enfants, assurez-vous de toujours refermer les verrous de sécurité après toute utilisation du spa. Chaque spa est équipé d'une couverture munie de verrous conformes à la norme ASTM F1346-91 relative aux couvertures de sécurité.
- En utilisant votre main, évaluez la température de l'eau avant de laisser votre enfant pénétrer dans le spa, afin de vous assurer de son innocuité. Les enfants sont particulièrement sensibles à l'eau chaude.
- Rappelez aux enfants que les surfaces humides peuvent être très glissantes. Assurez-vous que les enfants font très attention quand ils entrent dans le spa ou quand ils en sortent.

CE QU'IL NE FAUT PAS FAIRE :

- Laisser les enfants monter sur la couverture du spa.
- Laisser les enfants accéder au spa sans surveillance.

PROTECTION CONTRE LE RISQUE D'ÉLECTROCUTION

Risque d'électrocution

- Branchez uniquement sur un circuit électrique relié à la terre.
- N'enterrez pas le câble d'alimentation. Un câble d'alimentation enterré peut entraîner une blessure grave ou un décès par électrocution s'il n'est pas du type approprié ou si une excavation a lieu sur son emplacement.
- Une prise de terre (connecteur de câble à pression) est prévue sur le boîtier de contrôle situé à l'intérieur de l'unité. Elle permet de relier, conformément aux exigences locales, un fil de cuivre à âme pleine de 6 mm² (10AWG) au minimum, tiré entre cette unité et tout élément métallique (tuyau d'eau, boîtiers d'équipements électriques ou conduite) se trouvant dans un rayon de 1,5 m (5 pieds) autour du spa.

AVERTISSEMENT :

- Afin de limiter le risque d'électrocution, changez les cordons endommagés immédiatement. Le non-respect de cette règle peut entraîner un risque mortel ou de blessure grave par électrocution.
- Une prise de terre est prévue sur le boîtier de contrôle. Pour réduire le risque de choc électrique, connectez cette prise à la borne de mise à la terre de votre tableau électrique avec un fil de cuivre isolé vert continu. La taille de ce fil doit être équivalente à celle des conducteurs de circuit fournissant l'équipement. De plus, une unité de raccordement (connecteur de câble à pression) est fournie à l'extérieur du boîtier de contrôle pour raccordement aux points de mise à la terre locaux. Afin de réduire le risque d'électrocution, ce connecteur doit être relié, à l'aide d'un fil de cuivre à âme pleine de 8 mm² de diamètre, à une structure métallique, une canalisation d'eau ou tout autre objet métallique situé dans un rayon de 1,5 m (5 pieds) du spa, conformément aux exigences locales en vigueur. Le dispositif de déconnexion doit être immédiatement accessible, mais ne doit pas être situé à moins de 1,5 m (5 pieds) du spa.

INFORMATIONS SUR LA SÉCURITÉ

- Votre spa doit être équipé d'un dispositif de courant résiduel (RCD) d'une puissance adaptée à la coupure de tous les conducteurs d'alimentation non reliés à la terre.
- Votre spa doit avoir un dispositif de courant résiduel dans un tableau électrique secondaire électrique. Avant chaque utilisation du spa, lorsque celui-ci est en fonctionnement, appuyez sur le bouton TEST du disjoncteur. Avec un déclic, l'interrupteur doit passer sur la position de déclenchement. Attendez 30 secondes et réenclenchez tous les disjoncteurs différentiels en les mettant hors tension, puis sous tension. L'interrupteur doit rester sur Marche. Si l'interrupteur ne fonctionne pas de cette manière, ceci indique un dysfonctionnement électrique et la possibilité d'un choc électrique. Débranchez le spa jusqu'à ce que la défaillance ait été identifiée et réparée.

IMPORTANT : vous devez attendre 30 secondes au minimum avant de réenclencher le RCD. Si vous ne le faites pas, le témoin lumineux d'alimentation clignotera sur le panneau de commande. Si tel est le cas, répétez la procédure de contrôle du dispositif de courant différentiel.



DANGER :

RISQUE D'ÉLECTROCUTION

- Installez le spa à plus de 1,5 m (5 pieds) de toute surface métallique. Un spa peut être installé à moins de 1,5 m (5 pieds) d'une surface métallique, si cette surface métallique est reliée en permanence par fil de cuivre conducteur à âme pleine d'au moins 6 mm² (10 AWG) de diamètre fixé sur la borne de mise à la terre présente à cet effet sur le boîtier de connexion, dans le but de vous conformer aux réglementations électriques nationales.
- Ne laissez aucun appareil électrique, tel qu'une lampe, un téléphone, une radio ou une télévision à moins de 1,5 m (5 pieds) du spa. Ne pas respecter cette distance de sécurité peut entraîner une blessure grave ou un décès par électrocution, en cas de chute d'un tel appareil dans le spa.
- Installez votre spa de telle manière que le flux de vidange soit situé à l'écart du compartiment électrique et de tout composant électrique.

CE QU'IL FAUT FAIRE :

- Assurez-vous que votre spa soit correctement connecté à une source d'alimentation électrique. Faites appel à un électricien qualifié.
- Débrancher le spa de l'alimentation électrique avant de le vider ou de procéder à l'entretien ou à la réparation des composants électriques.
- Testez le RCD avant chaque utilisation.

CE QU'IL NE FAUT PAS FAIRE :

- Utiliser le spa lorsque le clapet du bloc technique est retiré.
- Placer des appareils électriques à moins de 1,5 m (5 pieds) du spa.
- Utiliser une rallonge pour raccorder le spa à son alimentation électrique. La rallonge risque de ne pas avoir de mise à la terre correcte et la connexion peut présenter un risque d'électrocution. Les rallonges peuvent entraîner une chute de tension, causant ainsi une surchauffe du moteur de la pompe du jet et l'endommagement du moteur.
- Tenter d'ouvrir le boîtier de commande électrique. Ce boîtier ne contient aucun pièce réparable par l'utilisateur.

RISQUES À ÉVITER



DANGER : RISQUE DE BLESSURE

- NE vous asseyez PAS dans la zone du compartiment de filtration. S'asseoir dans cette zone peut entraîner :
 - a) une réduction de l'aspiration/du vide de la pompe de filtration
 - b) un endommagement des composants
- Ces deux conséquences peut résulter en blessure pour l'utilisateur. Si des composants de cette zone venait à être endommagés, remplacez-les immédiatement !

Afin de réduire le risque de blessure pour les utilisateurs, NE retirez PAS le déversoir flottant, le filet et le filtre situés dans le compartiment de filtration pendant le fonctionnement du spa.

- Les raccords d'aspiration du spa sont dimensionnés pour correspondre au débit d'eau spécifique créé par la pompe. Ne remplacez jamais un raccord d'aspiration par un équipement compatible avec un débit inférieur à celui mentionné sur le raccord d'aspiration original.

INFORMATIONS SUR LA SÉCURITÉ

- Il y a un risque de glissade ou de chute. N'oubliez pas que les surfaces mouillées peuvent être très glissantes. Entrez et sortez prudemment du spa.
- Ne faites jamais fonctionner le spa lorsque des embouts d'aspiration sont cassés ou manquants.
- Les personnes souffrant de maladies infectieuses ne doivent pas utiliser le spa.
- Conservez tous les vêtements amples ou les bijoux qui pendent à l'écart des jets rotatifs et autres composants mobiles.

Accroissement des effets secondaires des médicaments

- Avant ou pendant l'utilisation du spa, la consommation de drogues, d'alcool ou de médicaments peut entraîner une perte de conscience pouvant causer une noyade.
- Les personnes qui suivent des traitements médicamenteux doivent consulter un médecin avant d'utiliser un spa. Certains médicaments peuvent entraîner une somnolence ou affecter le rythme cardiaque, la pression artérielle et la circulation sanguine.
- Les personnes qui consomment des médicaments pouvant entraîner une somnolence, tels que des tranquillisants, des antihistaminiques ou des anticoagulants, ne doivent pas utiliser le spa.

Problèmes de santé concernés par l'utilisation du spa

- Les femmes enceintes doivent consulter un médecin avant d'utiliser le spa.
- Les personnes souffrant d'obésité ou ayant des antécédents de troubles cardiaques, de problèmes de pression artérielle, de troubles du système circulatoire ou de diabète, doivent consulter un médecin avant d'utiliser le spa.

Problèmes de propreté de l'eau

- Conservez la propreté de l'eau et désinfectez celle-ci avec des produits chimiques adéquats. Les niveaux recommandés pour votre spa sont :
Chlore libre disponible (FAC) : 1,0-3,0 ppm
Alcalinité totale : 40 - 120 ppm
pH de l'eau : 7,2 - 7,8
Dureté calcique : 75- 150 ppm

IMPORTANT : Faites fonctionner la pompe à jet pendant au moins dix minutes après CHAQUE ajout de produits chimiques de traitement de l'eau dans le compartiment de filtration.

- Une fois par mois, nettoyez la cartouche filtrante afin d'en retirer les débris et les dépôts minéraux qui pourraient affecter les performances des jets d'hydromassage, limiter le débit ou déclencher le thermostat de limitation haute qui provoquerait l'arrêt de la totalité du spa.

PROTECTION CONTRE LE RISQUE D'HYPERTHERMIE

L'immersion prolongée dans l'eau chaude peut entraîner une HYPERTHERMIE, une situation dangereuse qui survient lorsque la température interne du corps humain dépasse la valeur normale de 37 °C (98,6°F). L'hyperthermie peut se manifester, entre autres, par la non-perception d'un danger imminent et par la perte de conscience de la chaleur. La personne en hyperthermie ne se rend pas compte qu'elle doit sortir du bain ou est incapable d'en sortir et risque de se noyer si elle perd connaissance.

⚠ AVERTISSEMENT :

La consommation d'alcool, de drogues ou de médicaments peut augmenter considérablement le risque d'hyperthermie lors de l'utilisation d'un spa.

POUR RÉDUIRE LE RISQUE DE BLESSURE :

- La température de l'eau du spa ne doit jamais dépasser 40 °C (104 °F). Les températures de l'eau entre 38 et 40 °C (100 et 104 °F) sont considérées comme sûres pour un adulte en bonne santé. Pour de jeunes enfants, ou lors d'une utilisation prolongée (c'est-à-dire supérieure à 10 minutes), nous vous recommandons de sélectionner une température inférieure. Une utilisation prolongée peut provoquer une hyperthermie.
- Les femmes enceintes ou susceptibles de l'être doivent limiter la température de l'eau du spa à 36 °C. Si vous ne respectez pas cette consigne, vous risquez d'entraîner des malformations permanentes chez l'enfant.
- Ne pénétrez pas dans le spa immédiatement après avoir accompli un effort physique intense.

PROTECTION CONTRE LE RISQUE DE BRÛLURE CUTANÉE

- Afin de réduire le risque de blessure, veillez à mesurer la température de l'eau à l'aide d'un thermomètre précis, avant d'entrer dans le spa.
- En utilisant votre main, évaluez la température de l'eau avant de pénétrer dans le spa, afin de vous assurer de son innocuité.

PANNONCEAU DE SÉCURITÉ

UN PANNONCEAU DE SÉCURITÉ est inclus dans le kit fourni au propriétaire. Ce panneau, exigé comme condition de la cotation du produit, doit être visible en permanence par les utilisateurs du spa.

INSTRUCTIONS IMPORTANTES SUR LES SPAS

Nous vous recommandons vivement de lire et d'appliquer les informations importantes ci-dessous.

CE QU'IL FAUT FAIRE :

- Remettre et verrouiller la couverture sur le spa après utilisation, que celui-ci soit plein ou vide.
- Respecter les recommandations sur le nettoyage et l'entretien du spa indiquées dans ce manuel.
- Utilisez uniquement des accessoires approuvés et des produits chimiques et nettoyeurs recommandés pour votre spa.

CE QU'IL NE FAUT PAS FAIRE :

- Laisser le spa exposé au soleil sans eau ou sans couverture. L'exposition à la lumière directe du soleil risque d'endommager le matériau de la coque.
- Faire rouler ou glisser le spa sur son flanc. Cela abîme le revêtement latéral.
- Lever ou tirer la couverture par ses fixations. Pour lever ou transporter la couverture, utilisez toujours les poignées appropriées.
- Essayer d'ouvrir le boîtier de contrôle électrique. Il ne contient aucune pièce susceptible de requérir un entretien effectué par les utilisateurs. Ouvrir le boîtier de contrôle annule la garantie. Si vous faites face à un dysfonctionnement, suivez attentivement les étapes décrites dans la section Dépannage. Si vous n'arrivez pas à résoudre le problème, contactez votre revendeur agréé. Un grand nombre de problèmes peuvent être identifiés facilement au téléphone par des techniciens agréés.

CHOIX DE L'EMPLACEMENT DE VOTRE SPA

Considérez les aspects suivants lors du choix de l'emplacement de votre spa.

LA SÉCURITÉ AVANT TOUT :

Positionnez votre spa de façon à libérer l'accès au bloc technique et aux panneaux latéraux. Assurez-vous que votre installation est conforme à tous les codes et exigences de sécurité locaux et municipaux.

PRÉVISION D'UTILISATION DU SPA :

L'utilisation que vous comptez avoir de votre spa vous aidera à déterminer où positionner celui-ci. Par exemple, allez-vous l'utiliser à des fins récréatives ou plutôt thérapeutiques ? Si votre spa est principalement destiné aux loisirs familiaux, prévoyez suffisamment d'espace autour de lui. Vous pourrez ainsi pratiquer diverses activités ou disposer des meubles de jardin. Si vous prévoyez de l'utiliser plutôt dans une optique de relaxation et de thérapie, vous aurez probablement envie de préserver l'intimité de son environnement immédiat.

PROTECTION DE LA VIE PRIVÉE :

Pensez à votre environnement en toutes saisons pour déterminer les meilleures options en termes de discrétion. Lorsque vous décidez de l'emplacement de votre spa, pensez à la vue que pourront avoir vos voisins.

VUE :

Pensez à la direction dans laquelle vous regarderez lorsque vous serez assis dans votre spa. Y a-t-il un paysage que vous trouvez particulièrement agréable ? Il peut s'agir d'un endroit où la brise est apaisante pendant la journée ou qui offre un beau coucher de soleil le soir.

ENVIRONNEMENT :

Si le climat sous lequel vous vivez est plutôt continental (hiver neigeux et été très ensoleillé), l'installation d'un vestiaire ou un accès à votre maison s'avèrera pratique. Sous un climat très ensoleillé, il pourra être nécessaire de placer le spa à l'ombre pour le préserver d'une exposition directe au rayonnement solaire. Pensez à placer des arbres, des arbustes, une couverture de terrasse ou peut-être une structure de belvédère pour s'adapter à vos besoins. Toute installation du spa en intérieur nécessite une ventilation adéquate. Une humidité importante est générée par le fonctionnement du spa. Au fil du temps, cette humidité peut endommager les murs et les

plafonds. Il existe des peintures spécialement conçues pour résister aux dommages causés par l'humidité. Rappelez-vous que les spas doivent être périodiquement vidangés. Veillez à aménager son environnement en conséquence.

ÉLÉMENTS DONT LA PROPRIÉTÉ DOIT ÊTRE MAINTENUE :

Empêchez la saleté et les feuilles de s'accumuler dans votre spa en couvrant de béton les chemins et les zones d'accès. Contrôlez les zones de déversement des gouttières, des arbres et des arbustes.

ACCÈS DE MAINTENANCE :

De nombreux propriétaires de spa disposent des tuiles ou des parements de bois sur mesure autour de leur spa. Si vous équipez votre spa d'un habillage décoratif personnalisés, n'oubliez pas d'aménager des accès permettant sa maintenance. S'il s'avère nécessaire d'effectuer une opération de maintenance, un technicien peut avoir besoin de retirer le panneau d'accès au spa, ou d'y accéder par le dessous. Il est toujours préférable de concevoir des installations spéciales permettant de déplacer le spa ou de le soulever du sol.

QUALITÉ DES FONDATIONS :

Votre nouveau spa doit reposer sur une base solide. La zone sur laquelle est installé votre spa doit pouvoir supporter le poids de celui-ci, ainsi que le poids des baigneurs. Si la qualité des fondations est insuffisante, le spa peut se déplacer ou s'enfoncer après sa mise en place. Ces déplacements appliqueraient des contraintes à la coque ou aux composants.

ÉLÉMENTS À PRENDRE EN CONSIDÉRATION :

Les dommages causés par des fondations inadéquates ou inappropriées ne sont pas couverts par la garantie du spa. Il relève de la seule responsabilité du propriétaire du spa de positionner celui-ci sur des fondations appropriées.

Assurez-vous que les fondations sur lesquelles reposent le spa permettent de drainer l'eau à l'écart de celui-ci. Un drainage adéquat contribuera à maintenir les composants à l'abri de la pluie et de l'humidité ambiante.

Prenez toujours en considération le poids de votre spa lors de son installation. Si vous l'installez sur une terrasse en bois, ou toute autre structure surélevée, nous vous recommandons de consulter un ingénieur ou un entrepreneur en bâtiment qui s'assurera de la capacité de cette structure à supporter un tel poids.

AFIN DE RÉALISER DES FONDATIONS ADAPTÉES À VOTRE SPA, NOUS VOUS RECOMMANDONS VIVEMENT DE FAIRE APPEL À UN ENTREPRENEUR AGRÉÉ ET QUALIFIÉ.

Pour supporter votre spa, nous vous recommandons de mettre en place une dalle en béton armé d'au moins 10 cm (4") d'épaisseur. Le ferrailage ou le treillis métallique de cette dalle doit être relié à un fil de liaison à la terre.

INSTALLATION EN INTÉRIEUR :

Si vous voulez installer votre spa à l'intérieur, n'oubliez jamais certains éléments. L'eau va s'accumuler autour du spa. Les revêtements de sol environnants doivent donc pouvoir fournir une bonne adhérence, même lorsqu'ils sont humides. Choisissez par conséquent un dallage qui vous permette à la fois de ne pas glisser et d'évacuer facilement l'eau. Si vous construisez une nouvelle pièce pour installer votre spa, prévoyez l'aménagement d'un système de vidange au sol. L'humidité du local sera plus élevée lorsque le spa sera installé. L'eau peut pénétrer dans la boiserie et engendrer la formation de champignons du bois, de moisissure ou d'autres problèmes. Vérifiez donc les effets de l'humidité ambiante sur le bois, le papier, etc. se trouvant déjà dans le local. Afin de réduire ces effets, il est recommandé de bien ventiler l'endroit où se trouve le spa. Un architecte peut vous aider à déterminer la nécessité de l'installation d'un dispositif de ventilation supplémentaire.

POSITIONNEMENT DU SPA

VÉRIFIEZ LES DIMENSIONS

DE VOTRE SPA :

Comparez les dimensions du spa à la largeur des portails, des trottoirs et des portes qui se trouvent le long du trajet d'acheminement suivi pour amener le spa dans votre jardin. Vous pourriez avoir à retirer une porte ou démonter partiellement une clôture afin de dégager le passage jusqu'à l'emplacement d'installation. Gardez également à l'esprit que tout équipement spécial utilisé pour acheminer votre spa jusqu'à son emplacement nécessitera d'inclure les dimensions et le poids de cet équipement dans vos prévisions.

DÉTERMINATION D'UN CHEMINEMENT DE LIVRAISON :

Contrôlez la largeur des portails, des portes et des trottoirs, afin de vous assurer que votre spa ne rencontre aucune obstruction. Vous pourriez avoir à démonter une barrière ou une partie d'une clôture afin de dégager une largeur suffisante pour le passage du spa. Si le cheminement de livraison comporte un virage à 90 degrés, contrôlez les cotes de ce cheminement afin de vous assurer que le spa pourra l'emprunter. Sur votre lieu de résidence, contrôlez les saillies induites par les compteurs de gaz ou d'eau, les systèmes de ventilation, etc. Ces équipements pourraient créer une obstruction du cheminement de livraison jusqu'à votre cour. Contrôlez la hauteur des rives de toit les plus basses, des branches en surplomb ou pendantes, ou des gouttières qui pourraient constituer un obstacle au dégagement vertical nécessaire.

CIRCONSTANCES PARTICULIÈRES :

L'utilisation d'une grue pour la livraison et l'installation est principalement destinée à éviter tout dommage à votre spa ou à votre propriété, ainsi que toute blessure du personnel de livraison.

ACCÈS À L'ÉQUIPEMENT

PANNEAU D'ACCÈS À L'ÉQUIPEMENT



Spa : côté avant

Pour accéder au bloc technique :

- Retirez les 8 vis de la porte du panneau d'accès à l'équipement, puis retirez la porte.



INSTALLATION ÉLECTRIQUE

⚠ NE METTEZ PAS LE SPA SOUS TENSION AVANT DE L'AVOIR REMPLI D'EAU !

⚠ DANGER : RISQUE D'ÉLECTROCUTION

Les installations non conformes aux procédures et aux exigences suivantes font courir à leurs utilisateurs un risque d'électrocution.

Les installations non conformes ne seront pas couvertes par la garantie.

Le câblage électrique de ce bain froid doit être conforme aux exigences du Code national de l'électricité (NEC) et de tout code local ou fédéral applicable. Le circuit électrique doit être installé par un entrepreneur en électricité et approuvé par les autorités locales chargées de l'inspection électrique des bâtiments.

1. Dans le cas où des surfaces métalliques sont présentes à moins de 1,5 (5 pieds) du spa, celles-ci doivent être reliées au spa par un circuit de mise à la terre. Utilisez un fil de cuivre solide de 8 mm² (8 AWG) et fixez-le à la cosse de mise à la terre du boîtier de contrôle, situé dans le bloc technique.
2. Seul un électricien agréé est habilité à installer l'alimentation électrique du spa.
3. L'installation de l'alimentation électrique doit comprendre un disjoncteur différentiel (RCD) de valeur appropriée, conformément au code électrique national/local. Le disjoncteur doit être dédié et ne doit pas être partagé avec d'autres appareils. Il doit être étiqueté et facilement accessible aux utilisateurs.
4. L'alimentation électrique du bain froid doit comprendre un interrupteur ou un disjoncteur de puissance appropriée pour ouvrir tous les conducteurs d'alimentation non mis à la terre, conformément au code national de l'électricité. Ce moyen de déconnexion doit être facilement accessible, mais il doit être installé à au moins de 5 m du bain froid.
5. Les lignes d'alimentation doivent être câblées dans le bloc d'alimentation. Lorsque le bain froid est câblé, il est également recommandé d'utiliser une boîte d'arrêt près de lui. Ce boîtier offre une méthode rapide et pratique pour couper l'alimentation du bain froid en cas d'urgence ou de maintenance.
6. Les lignes d'alimentation doivent être correctement dimensionnées conformément au code électrique national/local. Il faut prévoir une ligne de mise à la terre aussi grande que le plus grand conducteur porteur de courant, mais pas moins de 8 mm² (8 AWG). Utilisez uniquement des câbles en cuivre.
7. Veuillez ouvrir la couverture du boîtier de contrôle et suivre les commandes et le schéma de câblage imprimés au verso.
8. SPAS CÂBLÉS 230V
 - Le calibre des fils doit être conforme au code national de l'électricité et/ou aux codes locaux.
 - Le calibre des fils est déterminé par la longueur de la ligne entre le boîtier de disjoncteurs et le spa, ainsi que par l'intensité maximale du courant absorbé.
 - Tout le câblage doit être en cuivre pour garantir des connexions adéquates sur. N'utilisez pas de câble en aluminium.



Le panneau d'accès à l'équipement est situé en dessous du panneau de commande supérieur sur la plupart des spas.

INSTALLATION ÉLECTRIQUE

EXIGENCES DU DISJONCTEUR :

L'installation de votre spa implique la mise en place d'un nouveau disjoncteur RCD. N'utilisez pas un disjoncteur existant, car son état n'est pas connu.

Le système 50 Hz à 230 V consomme soit 13 ampères (connecté à un disjoncteur de 16 ampères), soit 16 ampères (connecté à un disjoncteur de 20 ampères) et doit utiliser un service électrique unique à 3 fils. Les 3 fils sont répartis en : 1 phase (marron) + 1 neutre (bleu) + 1 terre (vert/jaune) sur chaque dispositif.

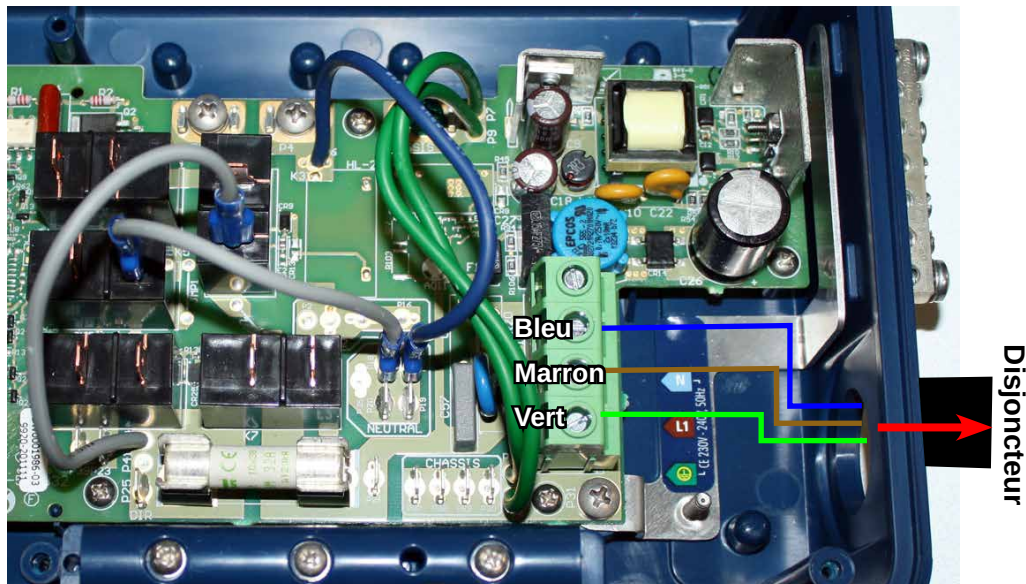
Le spa doit être connecté à un disjoncteur RCD qui ne doit pas être partagé avec un autre appareil. N'utilisez aucune rallonge ou fil muni d'une fiche d'aucune sorte.

CONFIGURATION DU SYSTÈME

CONFIGURATION DE VOTRE SPA VERS UN SYSTÈME À 13 OU 16 A :

Lorsque vous utilisez un système 230 V / 50 Hz sur 13 ou 16 A, reliez les fils aux bornes comme indiqué ci-dessous. Voir la note importante en dessous de l'image lors de la connexion à un disjoncteur de 20 ampères.

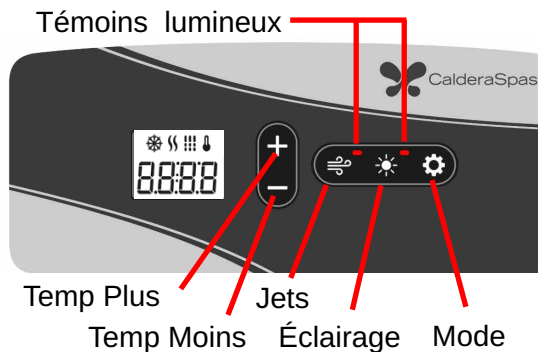
- Sur un système de 13 A (disjoncteur de 16 A), le réchauffeur du spa fonctionnera UNIQUEMENT lorsque la pompe fonctionne à basse vitesse.
- L'utilisation d'un système 16 A (disjoncteur de 20 A), permet au réchauffeur de fonctionner lorsque la pompe tourne à vitesse basse ou haute.



IMPORTANT : après la mise sur tension du spa avec l'utilisation d'un système de 20 ampères, **il est nécessaire de configurer le programme.** Appuyez et maintenez enfoncé le bouton de JETS pendant 30 secondes pour accéder aux paramètres de niveau bas (LL) sur le panneau de commande. Utilisez la touche +/- pour modifier le réglage en usine par défaut de la configuration LL1 (chauffage et régime élevé non concurrents) à la LL2 (chauffage et pompe de régime élevé concurrents). Appuyez sur la touche LIGHT (éclairage) dans les 25 secondes pour enregistrer le réglage du nouveau programme.

FONCTIONNEMENT DU PANNEAU DE COMMANDE

MISE EN SERVICE INITIALE



SPLENDOR SEULEMENT :
(contrôleur à 4 touches)

Lorsque le spa est mis sous tension pour la première fois, le système de commande lance un mode de démarrage

de 2 minutes. Différents codes s'affichent à l'écran. Une fois que le mode de démarrage est terminé, la température réelle est affichée à l'écran et le spa commence alors à chauffer et maintenir la température de l'eau et le premier cycle de filtre débute. Votre spa a été conçu pour chauffer automatiquement l'eau à la température de 38°C (100 °F) définie en usine, sauf si vous définissez une température différente. Si le spa est déconnecté de toute alimentation, le système reviendra automatiquement la dernière valeur sélectionnée lorsque le courant sera rétabli.

AJUSTER LA TEMPÉRATURE

L' plage de températures s'étend uniquement de 26,5 °C - 40 °C (80 °F - 104 °F). La dernière température mesurée est affichée en permanence sur l'écran LCD.

Appuyez sur les touches *Plus* ou *Moins* pour afficher la température définie et l'indicateur . Chaque fois qu'une touche est enfoncée à nouveau, la température de consigne augmentera ou diminuera en fonction de la touche enfoncée. Après cinq secondes, l'écran LCD affiche automatiquement la température actuelle du spa.

L'indicateur de « Chauffage » s'allume lorsque le réchauffeur est allumé. Il clignote lorsque plus de chaleur est demandé, mais que le réchauffeur n'est pas allumé. Une fois que la température définie est atteinte, l'indicateur s'éteint et le régime bas de la pompe à jet se désactive au bout de 30 secondes (s'il n'est pas en cycle de filtre).

* Utilisé avec un contrôleur à 4 touches

FONCTIONNEMENT DES JETS

Appuyez fermement sur la touche *Jets* pour faire fonctionner la pompe à basse vitesse, et appuyez à nouveau pour déclencher la vitesse haute. Appuyez fermement sur la touche *Jets* à nouveau pour éteindre la pompe (sauf si le spa chauffe ou est en cours de filtrage). Lorsqu'elle fonctionne à régime élevé ou bas, la pompe s'éteint automatiquement au bout d'une heure. Le voyant indicateur « Jets » à côté de la touche clignote lorsque la pompe à jet se trouve sur régime bas et est fixe en régime élevé.

ÉCLAIRAGE LED MULTICOLORE

Appuyez une fois sur le bouton *Lumière* pour allumer la lumière, le témoin lumineux à côté du bouton est allumé lorsque la lumière est allumée. Appuyez de nouveau sur la touche pour éteindre l'éclairage. À chaque fois que l'éclairage est éteint et allumé rapidement, un nouveau mode d'éclairage s'affiche. La séquence est la suivante : Blanc, Aqua, Magenta, Azure, Ambre, Émeraude, Rubis, alternance des couleurs, avec changements de couleur rapides, alternance des couleurs lentes et alternance des couleurs intégrale rapide. Le dernier mode d'éclairage utilisé sera réactivé lorsque l'éclairage est éteint pendant plus de 2 secondes.

REMARQUE : s'il est laissé allumé, l'éclairage s'éteint automatiquement après 4 heures de fonctionnement.

CYCLES DE FILTRATION

Il y a deux autres cycles de filtration : le premier cycle (F1) démarre juste après la mise sous tension et le second cycle (F2) démarre 12 heures plus tard. La durée par défaut du premier cycle de filtration est de 1 heure, et de 30 minutes pour le second cycle. Les cycles de filtration ne fonctionnent qu'en régime bas. L'indicateur « Filtre » s'allume lorsqu'un cycle de filtration est en cours. La durée de chaque cycle de filtration peut être modifiée.

RÉGLER LES CYCLES DE FILTRATION PRÉRÉGLÉS

La durée de la filtration est programmable entre 0 et 6 heures en incréments de 30 minutes (0,5 heures) pour les deux cycles de filtration. Pour programmer les durées de cycle :

1. Appuyez sur la touche *Mode* (*éclairage) et maintenez-la enfoncée pendant 5 secondes jusqu'à ce que F1 s'affiche.
2. Appuyez sur la touche *Plus* ou *Moins* pour régler la durée du cycle pour F1.

FONCTIONNEMENT DU PANNEAU DE COMMANDE

3. Appuyez sur la touche *Mode* (*éclairage) pour enregistrer le cycle F1 et passer au cycle F2.
4. Appuyez sur la touche *Plus* ou *Moins* pour régler la durée du cycle pour F2.
5. Attendez 15 secondes pour permettre à la minuterie de sortie d'expirer et de mémoriser le réglage.

IMPORTANT : pour réinitialiser l'heure de début du premier cycle de filtration, sautez l'étape 5 et continuez à appuyer sur la touche *Mode* (*éclairage) jusqu'à ce que la température réelle soit affichée. La mise hors tension du spa réinitialisera également l'heure de démarrage du premier filtre.

SUSPENSION DU CYCLE

DE FILTRATION :

Le cycle de filtration sera suspendu chaque fois qu'une pompe à jet ou un éclairage est activé manuellement pendant la durée du cycle de filtration. La suspension prendra fin 10 minutes après la fin de l'utilisation manuelle.

MODES

DE FONCTIONNEMENT

Le mode standard est le mode opérationnel par défaut pré-réglé en usine. Afin de programmer le spa pour qu'il fonctionne dans d'autres modes, vous devez entrer dans le mode de programmation pour effectuer le changement.

REMARQUE : la protection antigèle (Mode hivernal intelligent) sera nécessaire pendant tous les modes.

MODE STANDARD : (ST) il est programmé pour maintenir la température souhaitée avec la circulation d'eau périodique (échantillonnage) pour les échantillons et chauffer l'eau à la température réglée.

MODE ÉCONOMIE : (Ec) il réduira la température réglée du spa de 11 °C (51,8 °F). L'échantillonnage et le chauffage de l'eau sont faits pendant les cycles de filtrage.

MODE VEILLE : (SL) l'échantillonnage et le chauffage de l'eau ne sont faits que pendant les cycles de filtrage, tout en essayant d'amener l'eau du spa à la température réglée.

MODE SILENCIEUX : (NT) maintient la température avec l'échantillonnage périodique entre le début de F1 et la fin de F2 tout en n'autorisant pas l'échantillonnage de l'eau entre la fin de F2 et le début de F1.

Pour accéder à l'écran de programmation et basculer entre les modes Standard, Économie, Sommeil et Silence, il faut procéder comme suit :

1. Appuyez sur la touche *Mode* (*éclairage) et maintenez-la enfoncée pendant 5 secondes.
2. Appuyez sur la touche *Mode* (*éclairage) plusieurs fois, jusqu'à ce que ST, Ec, SL ou NT s'affiche.
3. Utilisez la touche *Plus* ou *Moins* pour choisir entre les modes.
ST = Mode standard, Ec = Mode économie, SL = Mode veille et NT = Mode silencieux.
4. Attendez 15 secondes pour permettre au minuteur de délai de sortie d'expirer et d'enregistrer le réglage.

MODE OFF (DÉSACTIVÉ) : ce mode vous permet d'arrêter toutes les fonctions du spa pendant 30 minutes pour réaliser une maintenance rapide du spa. Pour mettre le spa en mode OFF, appuyez et maintenez enfoncée la touche Jets pendant 5 secondes. En mode OFF, l'écran basculera entre OFF et la température de l'eau. Pour arrêter le mode OFF avant la fin du cycle de 30 minutes, il suffit de taper (appui bref) sur la touche Jet.

RÉGLAGE EN FAHRENHEIT/ CELSIUS


Pour changer l'affichage de la température de l'eau en Fahrenheit ou en Celsius, appuyez sur la touche *Mode*(*éclairage) pendant 5 secondes jusqu'à ce que F1... s'affiche. Appuyez sur la touche *Mode* (*éclairage) plusieurs fois, jusqu'à ce que F ou C s'affiche. Appuyez sur la touche *Plus* ou *Moins* pour changer. Attendez 15 secondes pour permettre au minuteur de délai de sortie d'expirer et d'enregistrer le réglage.

MODE HIVERNAL INTELLIGENT

Le mode hivernal intelligent (Smart Winter Mode - SWM) est utilisé pour empêcher l'eau de geler dans la plomberie du spa. Dès qu'il y a un risque de gel, cette protection se déclenche automatiquement. La protection SWM ne se désactivera qu'après 24 heures sans risque de gel. Au cours de cette période de 24 heures, l'icône de Mode hivernal intelligent demeure allumée ; l'icône clignote lorsque la purge est active.

* Utilisé avec un contrôleur à 4 touches

AFFICHAGE DES MESSAGES DE DIAGNOSTIC

Message	Signification	Action requise
	Aucun message sur l'écran. L'alimentation vers le spa a été coupée.	Le panneau de commande est désactivé jusqu'au rétablissement de l'alimentation électrique. Les réglages du spa seront conservés jusqu'à la prochaine mise sous tension.
HL	Le système a arrêté le réchauffeur parce que la température du réchauffeur a atteint 50 °C (122 °F). N'allez pas dans l'eau !	N'ALLEZ PAS DANS L'EAU. Enlevez la couverture du spa et laissez l'eau refroidir, puis mettez hors tension et rallumez votre spa pour réinitialiser le système. Si le spa ne se réinitialise pas, coupez son alimentation électrique et contactez votre revendeur local.
AOH	La température à l'intérieur du bloc technique est trop élevée 90 °C (194 °F), ce qui entraîne une augmentation de la température interne du système de commande au-delà des limites normales.	Ouvrez le bloc technique de l'équipement et attendez que l'erreur disparaisse.
PRR	Un problème est détecté au niveau de la sonde de température.	Contactez votre revendeur ou prestataire de service.
OH	La température de l'eau dans le spa a atteint 42 °C (108 °F). N'allez pas dans l'eau !	Enlevez la couverture du spa et laissez l'eau refroidir à une température inférieure. Contactez votre distributeur ou prestataire de service si le problème persiste.
UPL	Aucun logiciel de configuration de niveau bas n'a été installé dans le système.	Contactez votre revendeur ou prestataire de service.
FLO	Aucun écoulement d'eau n'est détecté par le système de commande, mais un écoulement devrait se produire.	Veillez à ce que la pompe à jet fonctionne et que l'eau s'écoule ; vérifiez et nettoyez les filtres ; veillez à ce que les vannes d'eau soient ouvertes ; veillez à ce que le spa ait un niveau d'eau approprié. Si le problème persiste, contactez votre revendeur ou prestataire de service.
	Le mode hivernage intelligent s'active automatiquement lorsqu'un risque de gel se produit.	Aucune action n'est requise, il s'éteindra automatiquement lorsque la menace de gel disparaît. Voir page précédente pour d'autres informations.

**⚠ AVERTISSEMENT ! RISQUE DE CHOC !
AUCUNE PIÈCE RÉPARABLE PAR L'UTILISATEUR.**

N'essayez pas de réparer le boîtier de commande. Contactez votre revendeur local pour obtenir de l'aide. Suivez toutes les consignes de raccordement fournies dans le manuel du propriétaire. L'installation doit être effectuée par un électricien agréé. Tous les raccordements à la terre doivent avoir été correctement effectués.

⚠ AVERTISSEMENT ! N'ENTREZ PAS DANS LE SPA SI L'EAU EST TROP CHAUDE

L'eau est trop chaude. La protection contre la surchauffe est désactivée. La température de l'eau du spa dépasse les limites acceptables. Lorsque la température réelle de l'eau dépasse la température de consigne d'environ 1 °C (2 °F), la pompe à jet s'arrête de fonctionner afin de réduire la production de chaleur (par frottement). Si la température de l'eau du spa ne cesse d'augmenter et dépasse 42 °C (108 °F), le spa entre en état de surchauffe (OH).

FONCTIONNEMENT DES COMPOSANTS DU SPA

VANNE DE RÉGULATION D'AIR

La vanne de régulation d'air sert à réguler la quantité d'air mélangée à l'eau lorsque les jets sont en marche. Appliquez une rotation antihoraire à toutes les vannes de régulation d'air et observez l'augmentation de la force des jets. Tournez les vannes de régulation d'air dans la direction opposée pour permettre aux jets de fonctionner uniquement avec de l'eau. Coupez les vannes de régulation d'air lorsque le spa n'est pas utilisé. Cette précaution empêchera l'air froid d'entrer dans le spa et limitera les coûts de chauffage au minimum. Le jet d'ozone produit toujours des bulles d'air lorsque la pompe est en marche si un système d'ozone est installé.

JETS D'HYDROTHÉRAPIE

Les jets d'hydrothérapie sont encastrés dans la paroi du spa. Tournez les buses des jets intermédiaires dans le sens antihoraire afin de les mettre en marche, ou dans le sens contraire pour les arrêter. La rotation d'un jet vers sa position de marche ou d'arrêt permettra d'augmenter ou de diminuer les effets des jets qui ne sont pas en position fermée.

JET WHIRLPOOL

(MODÈLES ÉQUIPÉS UNIQUEMENT)

Le jet Whirlpool est situé au-dessous de la surface de l'eau, dans la paroi du panneau de commande ou à proximité de celui-ci. Ce jet est une vanne de dérivation et un jet à haute capacité qui dispose d'un diamètre plus important que les jets d'hydrothérapie. Le jet Whirlpool peut être mis en marche ou arrêté par rotation de sa buse. Dans le mesure où ce jet génère une importante pression d'eau, il est nécessaire d'arrêter la pompe ou de la faire fonctionner à basse vitesse avant de tenter d'appliquer une rotation à sa buse. Lorsque la position ouverte du jet Whirlpool est accentuée, celui-ci arrêtera progressivement l'ensemble des jets d'hydrothérapie. L'une des deux vannes de régulation d'air est dédiée à ce jet.

GÉNÉRATEUR D'OZONE (ÉQUIPEMENT OPTIONNEL)

Le système de génération d'ozone améliore la qualité de l'eau du spa, lorsqu'il est utilisé en complément du programme d'entretien régulier de l'eau effectué par le propriétaire du spa. Contrairement à certaines informations diffusées par l'industrie des piscines et des spas, un système de génération d'ozone **NE PEUT PAS** être utilisé comme unique moyen de désinfection, de purification de l'eau, d'élimination de la mousse et de génération agent chélateur. Un deuxième source de désinfectant doit être utilisée pour maintenir un niveau de chlore libre (FAC) compris entre 1,0 et 3,0 ppm. Dans le cadre de l'utilisation d'un système de purification par génération d'ozone, Watkins Wellness recommande de toujours suivre un programme d'entretien chimique basé sur des normes industrielles reconnues et documentées afin d'assurer l'assainissement de l'eau et l'obtention d'une eau purifiée de haute qualité.

CASCADE

(MODÈLES ÉQUIPÉS UNIQUEMENT)

Votre spa est équipé d'une vanne de commande destinée à contrôler le débit de la cascade, depuis un débit nul jusqu'à un flux soutenu. Cette vanne est située à proximité de la cascade. Faites tourner la vanne pour la mettre en marche ou la fermer. La cascade ne fonctionnera que si la pompe est allumée.

CONSIGNES DE REMPLISSAGE ET DE MISE EN ROUTE

Les procédures suivantes doivent être suivies lors de la première mise en route et après chaque vidange du spa, à l'occasion de son entretien de routine.

REPLISSAGE DU SPA

1. Nettoyez tous les débris présents dans votre spa.
2. Vérifiez que le bouchon de vidange est fixé et bien serré.
3. Assurez-vous d'ouvrir tous les jets afin de purger autant que possible l'air accumulé dans la tuyauterie au cours du processus de remplissage.
4. Utilisez un tuyau d'arrosage pour remplir votre spa d'eau.

REMARQUE : N'utilisez pas d'eau chaude ou adoucie.

5. Tandis que le niveau de l'eau monte, vérifiez l'absence de fuites d'eau à l'intérieur du bloc technique. Il peut être nécessaire de resserrer les fixations et/ou les raccords qui ont pu être desserrés pendant la livraison. Il n'est pas nécessaire de contacter notre service d'assistance, car cette opération peut être réalisée sans difficulté. Si vous avez besoin d'aide, contactez votre revendeur local. Dans des circonstances normales, maintenez le niveau de l'eau à mi-hauteur entre la face supérieure du spa et le sommet de la bague de filtration grise, ou juste au-dessus du jet le plus élevé.



FIXATIONS

6. Une quantité d'eau insuffisante dans votre spa peut endommager votre appareil et annuler sa garantie. Si le filtre de votre spa aspire de l'air, provoquant ainsi une cavitation de la pompe, il est impératif d'ajouter de l'eau !
IMPORTANT : desserrez le bouchon de vidange et laissez l'eau s'écouler du tuyau de vidange pendant 5 secondes pour permettre d'amorcer la pompe à jets, puis serrez le bouchon de vidange. Si la pompe à jets n'est toujours pas amorcée après l'avoir activé, répétez l'étape.
7. Contrôlez l'installation du filtre et assurez-vous que celui-ci est fixé fermement.

IMPORTANT : N'oubliez pas de changer l'eau du spa tous les trois ou quatre mois.

MISE SOUS TENSION

1. Mettez le spa sous tension (après l'avoir rempli), en sélectionnant la position « ON » du panneau de commande principal du domicile ainsi que sur le panneau secondaire.
2. Appuyez sur la touche *Jets* située sur le panneau de commande supérieur afin de mettre le spa en marche. Appliquez une rotation antihoraire à toutes les vannes de régulation d'air et observez l'augmentation de la force des jets (mélange d'air et d'eau).
3. Pendant que la pompe fonctionne, vérifiez à nouveau les fuites d'eau au niveau du drain, des couplages ou des raccords dans le bloc technique (des fuites peuvent se produire en cours de transit). Si l'eau s'écoule depuis l'un de ces éléments, il n'est pas nécessaire d'appeler notre service d'assistance. Il suffit de serrer le raccord. Si vous avez besoin d'aide, contactez votre revendeur local.
4. Après avoir contrôlé l'absence de fuites sur le spa, vous pouvez maintenant procéder au réglage des paramètres du spa. Appuyez sur la touche *Up* ou *Down* située sur le tableau de commande supérieur, jusqu'à ce que l'affichage indique la sélection de la température désirée.

AJOUT DE PRODUITS CHIMIQUES DE DÉMARRAGE

SYSTÈME FROG®

Votre spa est compatible avec plusieurs systèmes d'équilibre de la chimie de l'eau. Chacun de ces systèmes a ses propres paramètres d'entretien de l'eau.

Votre spa est compatible avec la cartouche de brome **FROG**, en utilisant le système de panier de filtration. Il s'agit de l'une des méthodes d'entretien de l'eau recommandée. Ce système facilite grandement le maintien des niveaux de désinfection appropriés.

Si vous choisissez de ne PAS utiliser le système FROG, passez le reste de cette page et allez à la page suivante pour les conseils d'entretien standard de l'eau.

VEUILLEZ CONTACTER VOTRE REVENDEUR POUR OBTENIR LES PRODUITS D'ENTRETIEN DE L'EAU FROG APPROPRIÉS.

Lors de l'utilisation des produits d'entretien de l'eau **FROG**, veuillez consulter les instructions ou le manuel d'utilisation fourni.

REMARQUE : l'utilisation du système FROG est approuvée dans les pays suivants : Allemagne, Autriche, Danemark, France, Irlande, Italie, Norvège, Portugal, Suède et Royaume-Uni.

INSTRUCTIONS DE REMPLACEMENT DE LA CARTOUCHE FROG

Le remplacement de la cartouche debrome **FROG** dépend de la charge d'utilisation et des recommandations du manuel d'utilisation.

Pour remplacer les cartouches FROG, suivez ces étapes :

1. Retirez le couvercle du filtre.
2. Suivez les instructions fournies avec la cartouche **FROG** sous « Système de panier filtrant ».



AJOUT DE PRODUITS CHIMIQUES DE DÉMARRAGE

CONSIGNES POUR L'ÉQUILIBRE CHIMIQUE DE L'EAU-NORME

Si vous utilisez le système FROG®, veuillez consulter le mode d'emploi du système FROG.

C'est le propriétaire du spa qui est le responsable ultime de l'équilibre chimique de l'eau du spa. Un mauvais équilibre chimique de l'eau peut entraîner des réparations coûteuses qui ne sont pas couvertes par la garantie du spa. Si vous avez des doutes à propos de n'importe quelle étape dans le processus ci-dessus, veuillez contacter votre revendeur local.

Dans un premier temps, il est conseillé d'identifier les minéraux (par exemple le fer) présents dans la source d'eau locale. Cela permettra de mieux comprendre comment traiter l'eau. Veuillez suivre les quatre étapes ci-dessous et veillez à atteindre les niveaux corrects de chaque catégorie avant de passer à l'étape suivante. AJOUTEZ tous les produits chimiques dans le bloc de filtration alors que les jets sont en marche pendant 10 minutes.

RESPECTEZ LES CONSIGNES SUIVANTES
LORSQUE VOUS N'UTILISEZ PAS LE SYSTÈME
DE DÉSINFECTION FROG.

ÉTAPE N° 1 - MESURE DE L'ALCALINITÉ TOTALE :

L'alcalinité totale est la quantité de bicarbonate, carbonate et hydroxyde présents dans l'eau du spa. Une bonne alcalinité totale est importante pour permettre le contrôle du pH. Si la valeur TA est trop élevée, le pH est difficile à régler. Si elle est trop faible, il sera difficile de maintenir le pH au bon niveau. La plage idéale se situe entre 40 et 120 parties par million (PPM). Réduisez l'alcalinité totale en utilisant un réducteur d'alcalinité (bisulfate de sodium). Augmentation de l'AT par l'ajout d'un réhausseur d'alcalinité (bicarbonate de sodium ou carbonate d'hydrogène de sodium). Ces produits doivent être ajoutés en petites quantités, 5 ml à la fois. Après avoir ajouté 5 ml, attendez une demi-heure avant de mesurer à nouveau. Une fois que la plage de sécurité de l'alcalinité totale est établie, passez à l'étape suivante.

ÉTAPE N° 2 : ÉTABLIR UN NIVEAU DE PH ADÉQUAT :

La plage de pH recommandée est comprise entre 7,2 et 7,8. Au-dessus de 7,8, l'eau est trop alcaline et peut devenir trouble, tandis que du tartre risque de se former

sur la coque et le réchauffeur. Pour abaisser le pH, utilisez un produit abaisseur de pH (bisulfate de sodium). Lorsque le pH est inférieur à 7,0 (valeur considérée neutre), l'eau du spa est trop acide et risque d'endommager le réchauffeur. Pour élever le pH, utilisez un produit éleveur de pH (carbonate acide de sodium). Tout produit éleveur ou abaisseur de pH doit être ajouté par petite quantité (une cuillerée à café à la fois), en respectant une attente d'une demi-heure entre son introduction et la mesure suivante.

ÉTAPE N° 3 : DÉTERMINER LA DURETÉ CALCIQUE :

Il est important de ramener la mesure de calcium entre 75 et 150 PPM. Si la mesure nécessite un ajustement, il convient de corriger ce taux maintenant. Si l'eau est trop douce (valeur faible), augmentez la dureté calcique, afin d'augmenter la mesure du PPM. Si l'eau est trop dure (valeur élevée), il est possible de la corriger ainsi : (A) en ajoutant un mélange d'eau dure et d'eau douce pour obtenir une valeur dans la plage de sécurité, ou (B) en ajoutant un produit antitartre de type Stain and Scale Control. Si la dureté calcique de l'eau de source locale pose problème (trop dure ou trop douce), il est essentiel de disposer d'un kit de test permettant de mesurer la dureté calcique.

ÉTAPE N° 3 - DÉSINFECTION DE L'EAU :

Une fois les étapes 1 à 3 réalisées, l'eau du spa doit être désinfectée à l'aide de chlore (dichlore de sodium). Ajouter 2 cuillerées à café de chlore et augmentez cette dose si nécessaire, afin d'atteindre un niveau de 1 à 3 ppm. Contrôlez et maintenez ce niveau chaque semaine, ainsi qu'avant et après toute utilisation du spa. **REMARQUE IMPORTANTE :** l'utilisation de granules de dichlore de sodium est fortement recommandée pour désinfecter l'eau du spa, vous pouvez aussi utiliser des granules de brome. N'utilisez jamais de désinfectant en comprimés, même avec un flotteur. Comme pour tout autre produit chimique, le désinfectant doit être introduit dans le spa dont les jets fonctionnent pendant au moins 10 minutes.

CHOC HEBDOMADAIRE :

En utilisant des granulés de chocage monopersulfate de potassium (MPS), ajoutez environ 60 ml (2 oz) sur le filtre alors que les jets fonctionnent. L'effet de choc est obtenu en ajoutant le MPS à l'eau turbulente. Laissez la couverture relevée et les jets à plein régime pendant 10 minutes. Puis désactivez les jets, et refermez la couverture sur le spa afin d'en maintenir la chaleur.

ENTRETIEN DE LA CARTOUCHE DE FILTRATION

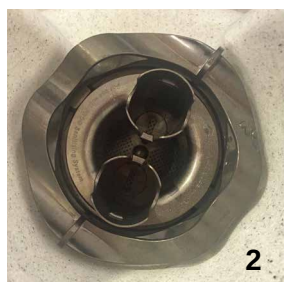
Tous les mois, la cartouche de filtre doit être nettoyée afin d'éliminer les objets et les particules qui se sont logés dans les plis de la cartouche. En utilisant la pression de l'eau domestique au moyen d'un tuyau d'arrosage équipée d'une buse sous pression, évacuez l'eau depuis l'intérieur vers l'extérieur des plis, en repoussant vers l'extérieur toutes les particules piégées. **REMARQUE** : Ne mettez jamais votre spa en marche lorsque la cartouche de filtration n'est pas installée !!! Le non-respect de cette précaution annulerait la garantie du spa.

REMARQUE : Les cartouches de filtration doivent être remplacées tous les 6 à 8 mois, ou plus fréquemment si nécessaire. L'utilisation d'un filtre sale peut provoquer l'inflammation de la pompe du spa, ce qui annulerait sa garantie.

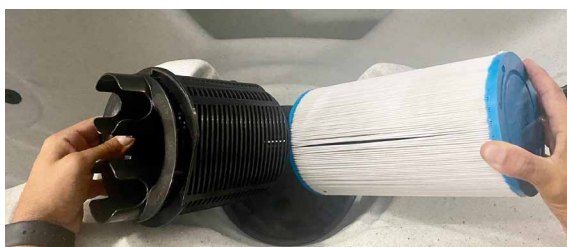
RETRAIT ET NETTOYAGE DE LA CARTOUCHE DE FILTRE

La cartouche de filtration de votre spa est maintenue par une vis qui peut être facilement retirée.

- Coupez l'alimentation électrique du spa (en coupant le disjoncteur du panneau secondaire ou en débranchant le spa).
- Abaissez légèrement et tournez le panier du filtre dans le sens horaire (1) afin de le déverrouiller (2), puis retirez le panier ainsi que le déversoir.



- Dévissez la cartouche de filtration dans le sens horaire et retirez-la du spa (cette opération nécessite d'effectuer plusieurs rotations).



- Rincez la cartouche à l'aide d'un tuyau d'arrosage. Faites tourner les plis du filtre, et séparez-le lorsque vous les arrosez d'eau afin de retirer tous les débris et la poussière. Laissez sécher le filtre et contrôlez l'absence de dépôts calcaires (tartre) ou d'un film gras. Si vous observez la présence de tels dépôts, il est nécessaire de nettoyer en profondeur votre cartouche de filtration à l'aide d'une solution de « nettoyage de filtre de spa » capable de décomposer et d'éliminer les dépôts et les huiles indésirables. (Pour prolonger la durée de vie du filtre, immergez-le régulièrement dans la solution.)

ATTENTION ! Lors de l'utilisation de produits chimiques ou d'eau sous haute pression, portez toujours des lunettes de protection adaptées. Lisez le mode d'emploi des produits de nettoyage et respectez les consignes de sécurité et les avertissements figurant sur l'étiquette.

ATTENTION ! Ne frottez jamais la cartouche de filtre avec une brosse, car cela entraînerait l'usure et la désintégration du filtre. Ne laissez jamais la pompe du spa fonctionner lorsque la cartouche de filtration n'est pas installée dans le compartiment d'écumage. Tout fonctionnement du spa sans cartouche de filtration pourrait laisser pénétrer des débris dans la tuyauterie du spa, ce qui en annulerait la garantie !

- Remplacez la cartouche de filtration, puis réinstallez le panier et le déversoir (insérez la cartouche puis faites-la tourner dans le sens horaire afin de la verrouiller en position). **NE SERREZ PAS TROP LA CARTOUCHE !**
- Rétablissez l'alimentation électrique du spa.

IMPORTANT : les dommages causés par des filtres poussiéreux, bouchés ou calcifiés ; les dommages au revêtement du spa causés par une utilisation incorrecte des produits chimiques reposant sur la surface ; les dommages causés par un ph déséquilibré, un niveau de dureté calcique inapproprié ou autre chimie de l'eau incorrecte ne sont pas couverts par la garantie du spa.

NETTOYAGE DU REVÊTEMENT

N'utilisez pas de solvants ou de produits abrasifs pour nettoyer le spa. En général, un détergent doux et de l'eau suffisent à résoudre les problèmes de nettoyage.

ENTRETIEN DE LA COUVERTURE

La couverture est fabriquée à partir d'un tissu polyester teinté dans la masse et c'est un produit d'isolation en mousse esthétique et durable. Un nettoyage mensuel est recommandé pour préserver sa beauté et prolonger la durée de vie du matériau.

Pour nettoyer la couverture en polyester et la maintenir en état :

1. Retirez-la et posez-la doucement contre un mur ou une clôture. Si un lève-couverture a été installé, gardez la couverture fermée et assurez-vous que tous les joints sont fermés pour empêcher tout savon de pénétrer dans le spa.
2. Arrosez la couverture avec un tuyau d'arrosage pour la rincer et détacher la saleté.
3. Ajoutez quatre cuillères à soupe de savon ou de liquide vaisselle doux à 4 litres (un gallon) d'eau tiède. Nettoyez à l'aide d'une brosse à poils doux. Rincez abondamment à l'eau froide et laissez sécher à l'air libre.
IMPORTANT : ne laissez pas le savon sécher sur le polyester avant de le rincer
4. Frottez le périmètre de la couverture et les rabats latéraux. Rincez avec de l'eau froide.
5. Rincez le dessous de la couverture avec de l'eau uniquement (ne pas utiliser de savon), et essuyez avec un chiffon sec.

ENTRETIEN DE L'HABILLAGE

Le caisson de votre spa ne nécessite que peu d'entretien pour être conservé en bon état.

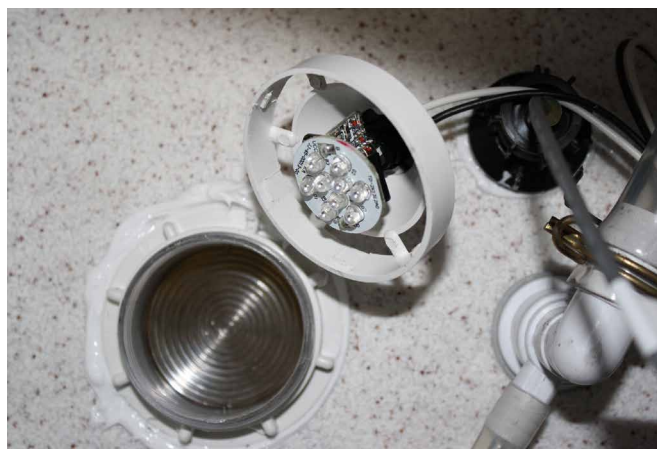
Le caisson de votre spa doit être nettoyé si nécessaire, afin d'en ôter la saleté et les débris.

- N'utilisez pas de produits chimiques abrasifs pour nettoyer le caisson du spa.
- N'utilisez aucun solvant ou produit nettoyant contenant des solvants aromatiques pour nettoyer l'habillage du spa.
- L'eau chaude savonneuse est le meilleur moyen de nettoyer le caisson du spa.

ÉVITEZ TOUTE EXPOSITION PROLONGÉE AU RAYONNEMENT SOLAIRE DIRECT OU À DES TEMPÉRATURES EXCESSIVES 38 °C (100 °F) POUR ÉVITER LA DÉFORMATION DU CAISSON DU SPA.

REMPACEMENT DES ÉCLAIRAGES LED DU SPA

- Coupez l'alimentation électrique du spa.
- Retirez la porte d'accès au bloc technique.
- Localisez l'arrière de l'éclairage du spa.
- Pour retirer la carte LED, faites tourner son boîtier extérieur d'un quart de tour dans le sens antihoraire, puis tirez et retirez la carte LED de son support.
- Remplacez la carte en suivant les étapes ci-dessus dans l'ordre inverse.



VIDANGE OU HIVERNAGE

Tous les trois à six mois, vous devrez renouveler l'eau en fonction de son état.

MISE EN GARDE : LISEZ CE QUI SUIT AVANT DE VIDANGER VOTRE SPA

- Afin d'éviter tout dommage aux composants du spa, **COUPEZ LE DISJONCTEUR DU PANNEAU SECONDAIRE AVANT DE PROCÉDER À LA VIDANGE. Ne rétablissez pas l'alimentation électrique tant que votre spa n'a pas été rempli d'eau.**
- Veillez à respecter certaines précautions lors de la vidange de votre spa. S'il fait extrêmement froid, et si le spa est situé à l'extérieur, la tuyauterie ou l'équipement pourrait geler.
- Ne laissez pas la coque du spa (surface intérieure) exposé au rayonnement solaire direct.

VIDANGE DE VOTRE SPA

- Si vous procédez à la vidange pour la première fois, tirez le tuyau de vidange à quelques centimètres du spa (1 pouce) (celui-ci est situé dans le renforcement inférieur du spa, à côté de la porte d'accès à l'équipement).
- Dévissez et retirez le bouchon de vidange.
- Fixez le tuyau de vidange à un tuyau d'arrosage et amenez-le jusqu'à une zone appropriée à la vidange, en maintenant le tuyau en dessous de la ligne de flottaison.
- Après la vidange de votre spa, nettoyez la coque et la cartouche de filtration. Voir la section « Entretien du spa ».
- Après le nettoyage, retirez le tuyau d'arrosage, remettez en place le bouchon de vidange et repoussez le tuyau de vidange dans le renforcement.
- Suivez les « Consignes de remplissage et de mise en route » en page 14.



HIVERNAGE DE VOTRE SPA

Si vous prévoyez de stocker votre spa pendant l'hiver, vous devez également utiliser un aspirateur à humidité pour nettoyer les conduites d'eau, afin de vous assurer que celles-ci sont parfaitement sèches. L'eau stagnant dans les lignes pourrait geler et endommager les conduites et les jets.

1. Il est nécessaire de retirer toute l'eau de la tuyauterie intérieure.
2. Retirez le déversoir flottant, le panier et la cartouche de filtration. Nettoyez la cartouche de filtre et conservez-la dans un endroit sec. Fixez le tuyau d'aspiration sur le **flanc de l'aspirateur** du compartiment et séchez soigneusement le compartiment de filtration.
3. À l'aide de l'aspirateur, retirez l'eau en commençant par les jets de la partie supérieure du spa, avant de faire de même avec les jets situés dans la partie inférieure. **REMARQUE :** Lors du retrait de l'eau des buses des jets, vous pourriez remarquer une aspiration en provenance d'un autre jet. Avec l'aide d'une deuxième personne, bloquez tout appel d'air provenant de ce jet au moyen d'un grand chiffon. Cette méthode vous aidera à évacuer l'eau piégée au fond de la conduite principale.
4. Séchez soigneusement la coque du spa à l'aide d'une serviette propre.
5. En utilisant un entonnoir, versez du propylène glycol antigel dans les raccords d'aspiration du filtre et dans les buses des jets. **ATTENTION :** **utilisez uniquement du propylène glycol comme antigel. Ce produit n'est pas toxique. N'utilisez JAMAIS un antigel pour automobiles, car ces produits sont toxiques.**
6. Retirez le bouchon de vidange de la pompe situé sur le devant du corps de la pompe. Laissez s'écouler la totalité de l'eau. Mettez le bouchon de vidange dans un sachet en plastique refermable et rangez celui-ci près de la pompe. Lors de la remise en route de votre spa, remettez en place les bouchons de vidange.
7. Dévissez la pompe d'aspiration/décharge et les fixations du chauffe-eau, puis laissez l'eau s'écouler. Ne resserrez pas les fixations. **REMARQUE :** Resserrez les fixations avant de remplir à nouveau le spa.
8. Remettez en place la porte du bloc technique et fixez-la à l'aide des vis appropriées. **REMARQUE :** les dommages causés par un hivernage inapproprié ne sont pas couverts par la garantie. Pour toute information concernant un hivernage approprié, veuillez consulter votre revendeur local.

PROCÉDURES DE DÉPANNAGE

Dans le cas où le spa ne fonctionne pas correctement, veuillez à vérifier d'abord l'intégralité des consignes d'installation et d'utilisation présentes dans ce manuel et contrôlez le message présent sur le panneau d'affichage. Si vous n'êtes toujours pas satisfait de son fonctionnement, veuillez suivre les instructions de dépannage appropriées.

ATTENTION ! AVERTISSEMENT ! RISQUE DE CHOC !

Aucune pièce réparable par l'utilisateur.

N'essayez pas de réparer le boîtier de commande. Contactez votre revendeur local pour obtenir de l'aide. Suivez toutes les consignes de raccordement fournies dans le manuel du propriétaire.

PAS DE FONCTIONNEMENT DES COMPOSANTS 20

Vérifiez les points suivants :

1. Le bain froid est-il alimenté en électricité ?
2. Le disjoncteur de la maison est-il déclenché ?
3. Le sous-panneau (230V) est-il déclenché ?
4. Si 1 est oui, 2 ou 3 le sont, contactez votre revendeur local pour obtenir de l'aide.

LA POMPE NE FONCTIONNE PAS, MAIS L'ÉCLAIRAGE FONCTIONNE

Appuyez sur la touche *Jets* :

La pompe fonctionne mais l'eau ne s'écoule pas jusqu'aux jets. La pompe n'est peut être pas correctement amorcée. Cette situation peut se produire après que le spa ait été vidé puis rempli. Appuyez plusieurs fois sur la touche *Jets*, en ne laissant jamais le moteur fonctionner pendant plus de 5 à 10 secondes d'affilée sans eau en provenance des jets.

MAUVAIS FONCTIONNEMENT DES JETS

1. Appuyez sur la touche *Jets* afin de vous assurer que la pompe est allumée.
2. Appliquer une rotation antihoraire à toutes les vannes de régulation d'air et observez l'augmentation de la force des jets.
3. Assurez-vous que le niveau d'eau se trouve à mi-hauteur entre le sommet du spa et la partie supérieure de la bague de filtration grise.

4. Contrôlez la propreté du filtre. Nettoyez le filtre si nécessaire.
5. Assurez-vous que tous les jets sont en position ouverte (faites-les tourner dans le sens antihoraire).

L'EAU EST TROP CHAUDE

1. Vérifiez la température désirée qui est affichée sur le panneau de commande supérieur.
2. Contrôlez la présence d'un message de diagnostic (voir la section consacrée au fonctionnement du panneau de commande).
OH - Surchauffe (le spa a cessé de fonctionner)
N'ENTREZ PAS DANS L'EAU.

Si le spa a surchauffé, retirez la couverture afin de faciliter la diminution de la température. Le système de commande du spa doit se réinitialiser lorsque la température de l'eau descend sous 41 °C (106 °F).

Lorsque la température du spa est inférieure à la température de réinitialisation, vous pouvez appuyer sur n'importe quelle touche du panneau de commande supérieur afin de réinitialiser le système de commande. Si le spa ne se réinitialise pas, coupez son alimentation électrique et contactez votre revendeur local.

Dans des conditions climatiques extrêmes et/ou persistantes, il est possible que la température ambiante dépasse 41 °C (106 °F), ce qui peut affecter la température de l'eau du spa et faire surchauffer celui-ci. Dans une telle situation, les capteurs du spa peuvent déclencher l'affichage d'un message de surchauffe (OH) et empêcher l'utilisation de votre spa. L'emplacement de votre spa doit être réexaminé afin de réduire la température de son environnement extérieur. Par exemple, il peut être nécessaire d'éviter tout rayonnement solaire direct sur n'importe quelle surface de votre spa. En toutes circonstances, n'entrez pas dans le spa si sa température dépasse 40 °C (104 °F).

Si la vérification des points ci-dessus ne vous permet pas de résoudre le problème, veuillez contacter votre revendeur local.



Watkins Wellness[®]

Feel good. Live well.

1280 Park Center Drive
Vista, California 92081
États-Unis

©2025 WATKINS WELLNESS.



303555.26

303555.26FR A (12/25)